

STIHL

STIHL BR 500, 550, 600

Инструкция по эксплуатации



Содержание

| | | |
|----|--|----|
| 1 | Предисловие..... | 2 |
| 2 | Информация к данному руководству по эксплуатации..... | 2 |
| 3 | Обзор..... | 3 |
| 4 | Указания по технике безопасности..... | 4 |
| 5 | Подготовка воздуходувки к эксплуатации | 8 |
| 6 | Сбор воздуходувки..... | 9 |
| 7 | Регулировка воздуходувки под пользователя..... | 10 |
| 8 | Приготовление топливной смеси и заправка воздуходувки..... | 10 |
| 9 | Запуск и останов двигателя..... | 11 |
| 10 | Проверка воздуходувки..... | 13 |
| 11 | Работа с воздуходувкой..... | 13 |
| 12 | После работы..... | 14 |
| 13 | Транспортировка..... | 14 |
| 14 | Хранение..... | 14 |
| 15 | Очистка..... | 14 |
| 16 | Техническое обслуживание..... | 15 |
| 17 | Ремонт..... | 15 |
| 18 | Устранение неисправностей..... | 15 |
| 19 | Технические данные | 16 |
| 20 | Запасные части и принадлежности | 18 |
| 21 | Утилизация..... | 18 |
| 22 | Сертификат соответствия ЕС..... | 18 |
| 23 | Адреса..... | 19 |

1 Предисловие

Уважаемый клиент,

мы рады, что вы выбрали изделие STIHL. Мы разрабатываем и производим продукцию высочайшего качества, соответствующую потребностям наших клиентов. Наша продукция обеспечивает высокую надежность даже при экстремальных нагрузках.

STIHL – это и высочайшее качество обслуживания. Наши представители всегда готовы провести для вас компетентную консультацию и инструктаж, а также обеспечить всестороннюю техническую поддержку.

Компания STIHL безоговорочно проводит политику бережного и ответственного отношения к природе. Данное руководство по эксплуатации предназначено для содействия вам в безопасной и экологически благоприятной эксплуатации изделия STIHL в течение всего длительного срока службы.

Мы благодарим вас за доверие и желаем приятных впечатлений от вашего нового изделия STIHL.

N.я Still

д-р Николас Штиль

ВАЖНО! ПЕРЕД ПРИМЕНЕНИЕМ ОЗНАКОМИТЬСЯ И СОХРАНИТЬ.

2 Информация к данному руководству по эксплуатации

2.1 Обозначение предупредительных сообщений в тексте

ПРЕДУПРЕЖДЕНИЕ

- Указывает на возможные опасности, которые могут привести к тяжелым травмам или летальному исходу.
 - ▶ Описанные меры помогут предотвратить тяжелые травмы или летальный исход.

УКАЗАНИЕ

- Указывает на возможные опасности, которые могут привести к материальному ущербу.
 - ▶ Описанные меры помогут избежать материального ущерба.

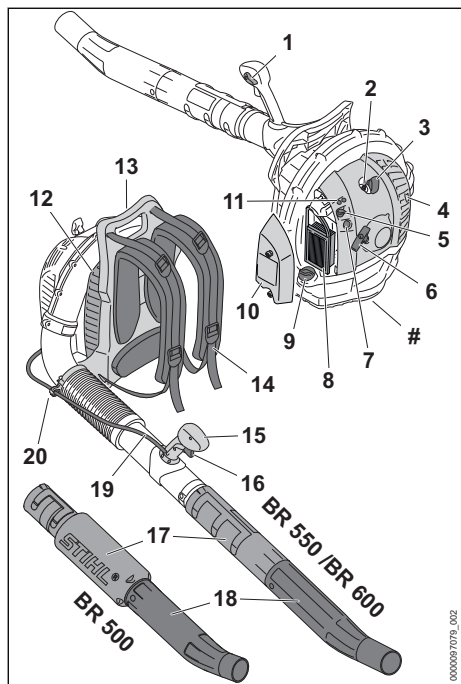
2.2 Символы в тексте



Данный символ указывает на главу в данной инструкции по эксплуатации.

3 Обзор

3.1 Воздуходувка



- 1 Комбинированный рычаг**
Комбинированный рычаг служит для эксплуатации и выключения двигателя. Комбинированный рычаг служит для фиксации и выключения рычага управления подачей топлива.
- 2 Свеча зажигания**
Свеча зажигания служит для воспламенения смеси топлива с воздухом.
- 3 Контактный наконечник свечи зажигания**
Контактный наконечник свечи зажигания соединяет свечу с проводом зажигания.
- 4 Глушитель**
Глушитель уменьшает уровень шума, создаваемого воздуходувкой.
- 5 Рычаг воздушной заслонки**
Рычаг воздушной заслонки служит для регулировки процесса запуска.
- 6 Пусковая рукоятка**
Пусковая рукоятка служит для запуска двигателя.

- 7 Ручной топливный насос**
Ручной топливонакачивающий насос облегчает запуск двигателя.
- 8 Воздушный фильтр**
Воздушный фильтр очищает воздух, поступающий в двигатель.
- 9 Крышка топливного бака**
Замок топливного бака запирает топливный бак.
- 10 Крышка фильтра**
Крышка фильтра закрывает воздушный фильтр.
- 11 Регулировочные винты карбюратора**
Регулировочные винты карбюратора служат для регулировки карбюратора.
- 12 Защитная решетка**
Защитная решетка предохраняет пользователя от движущихся частей воздуходувки.
- 13 Рукоятка**
Рукоятка предназначена для ношения воздуходувки.
- 14 Подвесной ремень**
Подвесной ремень распределяет вес воздуходувки на теле.
- 15 Рукоятка управления**
Рукоятка управления предназначена для управления и направления воздуходувки.
- 16 Рычаг управления подачей топлива**
Рычаг управления подачей топлива служит для ускорения двигателя.
- 17 Нагнетательная труба**
Нагнетательная труба служит для подачи воздуха.
- 18 Насадка**
Через насадку подается и направляется воздушный поток.
- 19 Трос управления подачей топлива**
Трос управления подачей топлива соединяет рычаг управления подачей топлива с двигателем.
- 20 Держатель троса управления подачей топлива**
Держатель троса управления подачей топлива служит для крепления троса управления подачей топлива.
- # Заводская табличка с серийным номером**

3.2 Символы

Символы, которые могут находиться на воздуходувке, означают следующее.



Гарантированный уровень звуковой мощности согласно директиве 2000/14/ЕС в дБ(А) для сопоставимости уровней шума изделий.



Это символ топливного бака.



Это символ ручного топливоподкачивающего насоса.



В этой позиции комбинированного переключателя двигатель запускается.



В этой позиции комбинированного переключателя двигатель выключается.



В этой позиции переключающего рычага двигатель запускается.



В этом положении переключающего рычага двигатель подготавливается к запуску.



В этой позиции задвижка установлена на зимний режим работы.



В этой позиции задвижка установлена на летний режим работы.



Не утилизировать изделие вместе с бытовыми отходами.

4 Указания по технике безопасности

4.1 Предупреждающие символы

Предупредительные символы на воздуходувке означают следующее.



Соблюдать меры предосторожности и правила техники безопасности.



Прочсть, усвоить и сохранить руководство по эксплуатации.



Надевать защитные очки и наушники.



Следовать правилам техники безопасности и мерам предосторожности в отношении выброшенных вверх предметов.



Не вдыхайте отработанные газы.



Зафиксировать длинные волосы так, чтобы исключить возможность их затягивания в воздуходувку.



Соблюдать безопасное расстояние.

4.2 Применение по назначению

Воздуходувка STIHL BR 500, BR 550 und BR 600 предназначена для сдувания листьев, травы, бумаги и других аналогичных материалов.

▲ ПРЕДУПРЕЖДЕНИЕ

- Если воздуходувка применяется не по назначению, то это может привести к тяжелым или смертельным травмам и возникновению материального ущерба.
 - ▶ Использовать воздуходувку в соответствии с описанием в настоящем руководстве по эксплуатации.

4.3 Требования к пользователю

▲ ПРЕДУПРЕЖДЕНИЕ

- Пользователи, не прошедшие инструктаж, могут не понять или неправильно оценить риски, связанные с эксплуатацией воздуходувки. Это чревато тяжелыми или смертельными травмами пользователя или других лиц.
 - ▶ Прочсть, усвоить и сохранить руководство по эксплуатации.



- ▶ Если воздуходувка передается другому лицу: передать в комплекте руководство по эксплуатации.
- ▶ Пользователь должен соответствовать следующим требованиям.
 - Пользователь находится в отдохнувшем состоянии.
 - У пользователя имеются физические, сенсорные и умственные способности к управлению и работе с воздуходувкой. Если пользователь обладает лишь ограниченной физической, сенсорной или умственной способностью к управлению устройством, он может работать только под наблюдением компетентного лица или руководствуясь его указаниями.
 - Пользователь способен распознать и оценить опасности, связанные с воздуходувкой.
 - Пользователь достиг совершеннолетия или пользователь находится на профессиональном обучении под

наблюдением согласно государственным предписаниям.

- Перед началом работы с воздуходувкой пользователь получил инструктаж у дилера STIHL или у компетентного лица.
- Пользователь не находится под воздействием алкогольных, наркотических веществ или медицинских препаратов.
- ▶ В случае неясностей обратитесь к дилеру STIHL.
- Система зажигания воздуходувки создает электромагнитное поле. Электромагнитное поле может влиять на кардиостимулятор. Это чревато тяжелыми травмами или смертью пользователя.
 - ▶ При наличии кардиостимулятора у пользователя: убедитесь в том, что магнитное поле не влияет на него.

4.4 Одежда и оснащение

▲ ПРЕДУПРЕЖДЕНИЕ

- При работе длинные волосы могут быть затянуты в воздуходувку. Это чревато тяжелыми травмами.



- ▶ Длинные волосы связать и закрепить так, чтобы они находились поверх плеч, и исключить возможность их затягивания в воздуходувку.

- Во время работы существует вероятность выброса предметов с высокой скоростью. Возможно травмирование пользователя.



- ▶ Носить плотно прилегающие защитные очки. Подходящие защитные очки прошли испытания в соответствии со стандартом EN 166 или согласно национальным предписаниям и продаются с соответствующей маркировкой.

- ▶ Носить длинные брюки.

- Во время работы возникает шум. Шум может повредить органам слуха.



- ▶ Носить наушники.

- Во время работы возможно образование пыли. Пыль, попавшая в дыхательные пути, может причинить вред здоровью и вызвать аллергические реакции.

- ▶ В случае запыления: носить пылезащитную маску.

- Несоответствующая одежда может запутаться в ветках, кустах и попасть в воздухо-

дувку. Пользователи без подходящей одежды могут получить тяжелые травмы.

- ▶ Носить плотно прилегающую одежду.
- ▶ Снять шарфы и украшения.
- При ношении неподходящей обуви пользователь может поскользнуться. Возможно травмирование пользователя.
 - ▶ Носить прочную, закрытую обувь с рифленой подошвой.

4.5 Рабочая зона и окружающее пространство

▲ ПРЕДУПРЕЖДЕНИЕ

- Посторонние лица, дети и животные могут не понять и неправильно оценить опасности, связанные с воздуходувкой и выбросом предметов. Посторонние, дети и животные могут получить тяжелые травмы, возможен также материальный ущерб.



- ▶ Посторонние, дети и животные должны находиться не ближе 15 м от рабочей зоны устройства.

- ▶ Соблюдать дистанцию 15 м от предметов.

- ▶ Не оставлять воздуходувку без присмотра.

- ▶ Не допускать игры детей с воздуходувкой.

- При работающем двигателе из глушителя выходят горячие выхлопные газы. Горячие выхлопные газы могут стать причиной возгорания легко воспламеняющихся материалов и пожара.

- ▶ Не направлять струю выхлопных газов на легко воспламеняющиеся материалы.

4.6 Безопасное состояние

Воздуходувка находится в безопасном состоянии, если соблюдены следующие условия.

- Воздуходувка не повреждена.
- Воздуходувка чистая.
- Нет утечек топлива из воздуходувки.
- Крышка топливного бака закрыта.
- Органы управления исправны, и в их конструкцию не вносились изменения.
- Пределы износа не превышены.
- Используются только оригинальные принадлежности STIHL для данной воздуходувки.
- Принадлежности установлены надлежащим образом.

▲ ПРЕДУПРЕЖДЕНИЕ

- В небезопасном состоянии узлы не могут работать надлежащим образом, система безопасности выходит из строя и выливается топливо. Это может стать причиной тяжелых или смертельных травм.
 - ▶ Работать с неповрежденной воздухоподдувкой.
 - ▶ В случае утечки топлива из воздухоподдувки: не работать с воздухоподдувкой и обратиться к дилеру STIHL.
 - ▶ Закрывать крышку топливного бака.
 - ▶ Если воздухоподдувка загрязнена: очистить воздухоподдувку.
 - ▶ Если органы управления не работают: не пользоваться воздухоподдувкой.
 - ▶ Устанавливать только оригинальные принадлежности STIHL для данной воздухоподдувки.
 - ▶ Устанавливать принадлежности в соответствии с описанием в настоящем руководстве по эксплуатации или в руководстве по эксплуатации принадлежностей.
 - ▶ Не вставлять предметы в отверстия воздухоподдувки.
 - ▶ Заменить изношенные или поврежденные указательные таблички.
 - ▶ В случае неясностей обратитесь к дилеру STIHL.

4.7 Топливо и заправка

▲ ПРЕДУПРЕЖДЕНИЕ

- Используемое для данной воздухоподдувки топливо представляет собой смесь бензина и моторного масла для двухтактных двигателей. Топливо и бензин легко воспламеняются. В случае контакта топлива или бензина с открытым пламенем или горячими предметами топливо или бензин могут стать причиной пожара или взрыва. Возможны тяжелые или смертельные травмы, а также материальный ущерб.
 - ▶ Не подвергать топливо и бензин воздействию высоких температур и пламени.
 - ▶ Не проливать топливо и бензин.
 - ▶ Если топливо пролилось: вытереть топливо материей и запускать двигатель только после того, как все части воздухоподдувки высохли.
 - ▶ Не курить.
 - ▶ Не производить заправку вблизи пламени.
 - ▶ Перед заправкой выключить двигатель и дать ему остыть.

- ▶ Запускать двигатель не ближе 3 метров от места заправки.
- Вдыхание паров топлива и бензина может стать причиной отравления.
 - ▶ Не вдыхать пары топлива и бензина.
 - ▶ Выполнять заправку топливом в хорошо проветриваемом месте.
- В процессе работы воздухоподдувка нагревается. При этом топливо расширяется, и в топливном баке может возникнуть повышенное давление. Когда крышка топливного бака открывается, возможны брызги топлива. Возможно возгорание брызг топлива. Это чревато тяжелыми травмами пользователя.
 - ▶ Прежде чем открыть крышку топливного бака, дать остыть воздухоподдувке.
- Одежда после контакта с топливом или бензином легко воспламеняется. Возможны тяжелые или смертельные травмы, а также материальный ущерб.
 - ▶ В случае контакта одежды с топливом или бензином: сменить одежду.
- Топливо, бензин и моторное масло для двухтактных двигателей могут причинить ущерб окружающей среде.
 - ▶ Не проливать топливо, бензин и моторное масло для двухтактных двигателей.
 - ▶ Утилизировать топливо, бензин и моторное масло для двухтактных двигателей согласно предписаниям и без ущерба окружающей среде.
- В случае попадания топлива, бензина или моторного масла для двухтактных двигателей на кожу или в глаза возможно раздражение кожи или глаз.
 - ▶ Не допускать контакта с топливом, бензином и моторным маслом для двухтактных двигателей.
 - ▶ Если произошел контакт с кожей: обильно промыть места контакта на коже водой с мылом.
 - ▶ В случае попадания в глаза: обильно промыть глаза водой в течение не менее 15 минут, после чего обратиться к врачу.
- Система зажигания воздухоподдувки вырабатывает искры. В легковоспламеняющейся или взрывоопасной среде выходящие наружу искры могут стать причиной пожара и взрыва. Возможны тяжелые или смертельные травмы, а также материальный ущерб.
 - ▶ Свечи зажигания должны использоваться в соответствии с описанием в настоящем руководстве по эксплуатации.

- ▶ Вернуть и прочно затянуть свечу зажигания.
- ▶ Плотно прижать контактный наконечник свечи зажигания.
- Если воздуходушка заправляется топливом, которое представляет собой смесь из несоответствующего бензина или несоответствующего моторного масла для двухтактных двигателей либо смесь с неправильным соотношением бензина и моторного масла для двухтактных двигателей, возможно повреждение воздуходушки.
 - ▶ Готовить топливную смесь, как описано в настоящей инструкции по эксплуатации.
- В случае длительного хранения топлива возможен распад смеси из бензина и моторного масла для двухтактных двигателей на отдельные компоненты или ее старение. В случае заправки воздуходушки топливом в разделенном состоянии или старым топливом возможно повреждение воздуходушки.
 - ▶ Перед заправкой воздуходушки: перемешать топливо.
 - ▶ Использовать смесь бензина и моторного масла для двухтактных двигателей, с даты приготовления которой прошло не более 30 дней (STIHL MotoMix: 5 лет).
- ▶ При появлении признаков усталости: сделать перерыв.
- ▶ Ориентировать воздуходушку в направлении ветра.
- При работающем двигателе выделяются отработанные газы. Вдыхание отработанных газов может стать причиной отравления.
 - ▶ Не вдыхайте отработанные газы.
 - ▶ Работать с воздуходушкой в хорошо проветриваемом месте.
 - ▶ При появлении тошноты, головной боли, нарушений зрения или слуха либо головокружения: прекратить работу и обратиться к врачу.
- Во время работы существует вероятность выброса предметов с высокой скоростью. Это может привести к травмам людей и животных, а также к материальному ущербу.
 - ▶ Не направлять поток воздуха на людей, животных и предметы.



4.8 Работа

▲ ПРЕДУПРЕЖДЕНИЕ

- В случае неправильного запуска двигателя пользователь может потерять контроль над воздуходушкой. Это чревато тяжелыми травмами.
 - ▶ Запускать двигатель, как это описано в настоящем руководстве по эксплуатации.
- В определенных ситуациях пользователь не может сохранять концентрацию при работе. Пользователь может споткнуться, упасть и получить тяжелые травмы.
 - ▶ Работать спокойно и осторожно.
 - ▶ В условиях недостаточного освещения и плохой видимости: не работать с воздуходушкой.
 - ▶ Работать с воздуходушкой в одиночку.
 - ▶ Не держать устройство выше плеча.
 - ▶ Обращать внимание на препятствия.
 - ▶ При работе стоять на грунте/полу и удерживать равновесие. Если необходимо работать на высоте: использовать подъемную рабочую площадку или надежные леса.
- Если при работающем двигателе пользоваться берушами, восприятие и оценка шуму возможны лишь ограниченно.
 - ▶ Работать спокойно и осторожно.
- Если при эксплуатации воздуходушка начинает работать необычно, возможно, она находится в небезопасном состоянии. Это может привести к тяжелым травмам и к материальному ущербу.
 - ▶ Прекратить работу и обратиться к дилеру STIHL.
- В процессе работы воздуходушка может вибрировать.
 - ▶ Делать перерывы.
 - ▶ При появлении признаков нарушения кровообращения: проконсультироваться с врачом.
- Образовавшаяся пыль может привести к появлению статического электричества на воздуходушке. При определенных окружающих условиях (например, сухости окружающей среды) возможен ударный разряд воздуходушки и образование искр. В легковоспламеняющейся или взрывоопасной среде искры могут стать причиной пожара и взрыва. Возможны тяжелые или смертельные травмы, а также материальный ущерб.
 - ▶ Запрещено работать в легковоспламеняющихся и взрывоопасных средах.
- В опасной ситуации пользователь может запаниковать и не снять систему ношения. Это чревато тяжелыми травмами.

- ▶ Потренироваться в снятии системы ношения.

4.9 Транспортировка

▲ ПРЕДУПРЕЖДЕНИЕ

- При транспортировке воздухоудвка может перевернуться или сдвинуться. Это чревато травмами и материальным ущербом.
 - ▶ Выключить двигатель.
 - ▶ Закрепить воздухоудвку стяжными ремнями, лентами или сеткой, чтобы она не могла опрокинуться и сместиться.
- После работы двигателя возможен сильный нагрев глушителя и двигателя. Возможны ожоги пользователя.
 - ▶ Переносить воздухоудвку на спине.

4.10 Хранение

▲ ПРЕДУПРЕЖДЕНИЕ

- Дети могут не понять или неправильно оценить опасности, связанные с воздухоудвкой. Это может привести к серьезным травмам детей.
 - ▶ Выключить двигатель.
 - ▶ Хранить воздухоудвку в недоступном для детей месте.
- Контакты воздухоудвки и металлические узлы могут подвергнуться коррозии из-за сырости. Возхоудвка может быть повреждена.
 - ▶ Хранить воздухоудвку в чистом и сухом состоянии.

4.11 Очистка, техническое обслуживание и ремонт

▲ ПРЕДУПРЕЖДЕНИЕ

- Если во время очистки, технического обслуживания или ремонта работает двигатель, возможен бесконтрольный запуск воздухоудвки. Это может привести к тяжелым травмам и материальному ущербу.
 - ▶ Выключить двигатель.
 - ▶ Отсоединить штекер свечи зажигания.
- После работы двигателя возможен сильный нагрев глушителя и двигателя. Возможны ожоги.
 - ▶ Подождать до охлаждения глушителя и двигателя.
- Агрессивные чистящие средства, очистка струей воды или острые предметы могут повредить воздухоудвку. Если очистка воздухоудвки производится не так, как предписано в этом руководстве, то элементы

устройства не будут работать надлежащим образом и система безопасности выходит из строя. Это может стать причиной тяжелых травм.

- ▶ Очищать воздухоудвку в соответствии с инструкциями в настоящем руководстве по эксплуатации.
- Если техническое обслуживание или ремонт воздухоудвки выполняется не так, как описано в настоящей инструкции по эксплуатации, то возможны неправильная работа ее узлов и выход из строя системы безопасности. Это может стать причиной тяжелых травм людей или летального исхода.
 - ▶ Выполнять техническое обслуживание и ремонт воздухоудвки в соответствии с описанием в настоящей инструкции по эксплуатации.

5 Подготовка воздухоудвки к эксплуатации

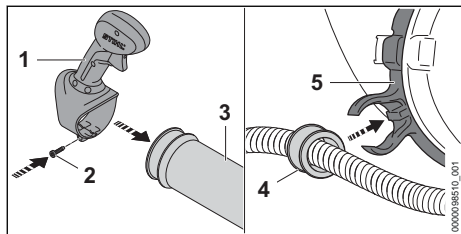
5.1 Подготовка воздухоудвки к эксплуатации

Каждый раз перед началом работы необходимо выполнить следующее.

- ▶ Убедиться в том, что воздухоудвка находится в безопасном состоянии, [14](#) 4.6.
- ▶ Очистить воздухоудвку, [14](#) 15.1.
- ▶ Смонтировать нагнетательную трубу, [14](#) 6.2.
- ▶ Смонтировать рукоятку управления, [14](#) 6.1.
- ▶ Установить насадку, [14](#) 6.3.
- ▶ Заправить воздухоудвку топливом, [14](#) 8.2.
- ▶ Установить систему ношения, [14](#) 7.1.
- ▶ Отрегулировать рукоятку управления, [14](#) 7.3.
- ▶ Переставить нагнетательную трубу, [14](#) 7.4.
- ▶ Проверить органы управления, [14](#) 10.1.
- ▶ Если указанные шаги выполнить невозможно: не использовать воздухоудвку и обратиться к дилеру STIHL.

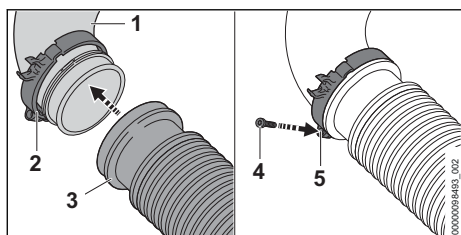
6 Сбор воздуходувки

6.1 Монтаж рукоятки управления

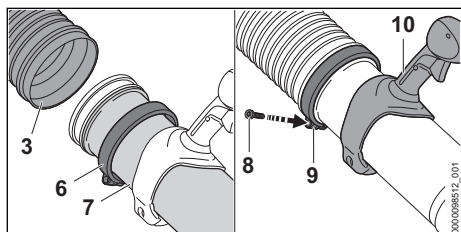


- ▶ Надеть рукоятку управления (1) на нагнетательную трубу (3)
- ▶ Ввернуть и затянуть винт (2).
- ▶ Вставить втулку (4) в держатель троса управления подачи топлива (5). Втулка фиксируется со щелчком.

6.2 Монтаж нагнетательной трубы

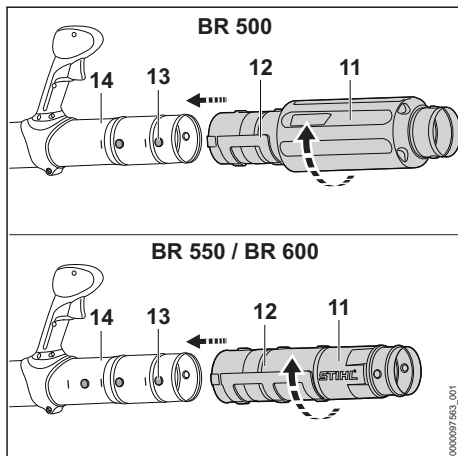


- ▶ Надвинуть хомут с держателем троса управления подачи топлива (2) на колено (1).
- ▶ Надеть гофрированный шланг (3) на колено (1). Гофрированный шланг (3) заканчивается заподлицо с коленом (1).
- ▶ Надвинуть хомут с держателем троса управления подачи топлива (2) до упора на гофрированный шланг (3) и отрегулировать так, чтобы резьбовая проушина (5) была направлена вниз.
- ▶ Ввернуть и затянуть винт (4).



- ▶ Надеть хомут (6) на нагнетательную трубу (7).

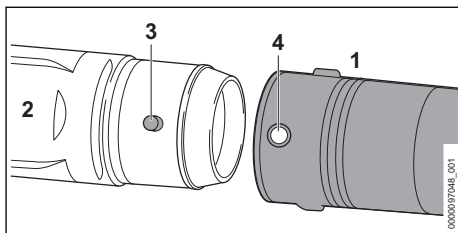
- ▶ Ввести нагнетательную трубу (7) до упора в гофрированный шланг (3)
- ▶ Установить нагнетательную трубу (7) в такое положение, чтобы рукоятка (10) была обращена вверх.
- ▶ Надвинуть хомут (6) до упора на гофрированный шланг (3) и отрегулировать так, чтобы резьбовая проушина (9) была направлена вниз.
- ▶ Ввернуть и затянуть винт (8).



- ▶ Совместить по высоте цапфу (13) и паз (12).
- ▶ Установить нагнетательную трубу (11) в нужное положение на нагнетательной трубе (14).
- ▶ Поворачивать нагнетательную трубу (11), пока она не зафиксируется.

6.3 Монтаж насадки

- ▶ Выключить двигатель.

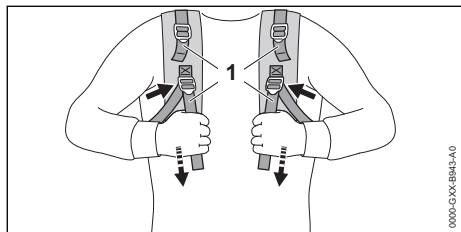


- ▶ Совместить по высоте отверстие (4) и цапфу (3).
- ▶ Надеть насадку (1) на нагнетательную трубу (2). Насадка (1) фиксируется со щелчком. Насадку больше снимать не нужно.

7 Регулировка воздуходувки под пользователя

7.1 Надевание и регулировка системы ношения

- ▶ Разместить воздуходувку на спине.

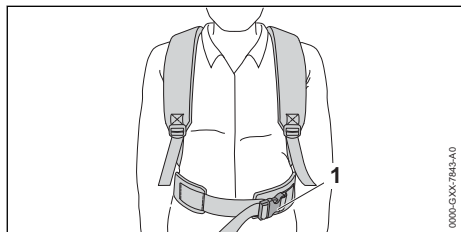


- ▶ Затянуть ремни (1) так, чтобы спинная подушка прилегла к спине.

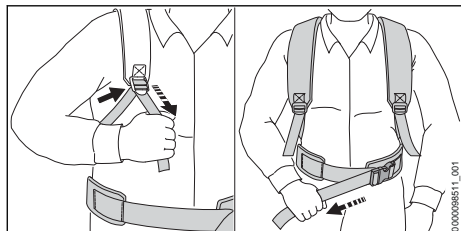
Надевание и регулировка набедренного пояса

Набедренный пояс входит в комплект поставки в зависимости от рынка.

- ▶ Разместить воздуходувку на спине.



- ▶ Застегнуть застежку (1) набедренного ремня.

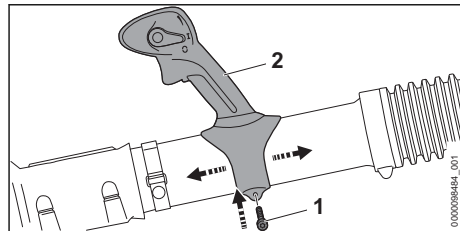


- ▶ Затянуть ремни так, чтобы набедренный ремень прилегал к бедрам и задняя подушка прилегла к спине.

7.2 Снятие системы ношения

- ▶ Выключить двигатель.
- ▶ Ослабить ремни.
- ▶ При наличии: открыть замок на набедренном ремне.
- ▶ Снять воздуходувку со спины.

7.3 Регулировка рукоятки управления

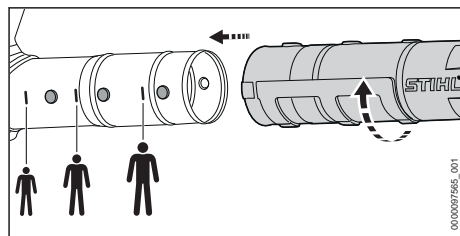


- ▶ Ослабить винт (1).
- ▶ Переместить рукоятку управления (2) в нужную позицию.
- ▶ Затянуть винт (1) настолько, чтобы рукоятка управления (2) не могла больше поворачиваться вокруг нагнетательной трубы.

7.4 Перестановка нагнетательной трубы

Нагнетательную трубу можно установить в 3 позиции в зависимости от роста пользователя и рабочей ситуации. Позиции отмечены на нагнетательной трубе.

- ▶ Выключить двигатель.



- ▶ Установить нагнетательную трубу в нужную позицию.

8 Приготовление топливной смеси и заправка воздуходувки

8.1 Приготовление топливной смеси

Требуемое для данной воздуходувки топливо представляет собой смесь бензина и моторного масла для двухтактных двигателей в соотношении 1:50.

Компания STIHL рекомендует готовую топливную смесь STIHL MotoMix.

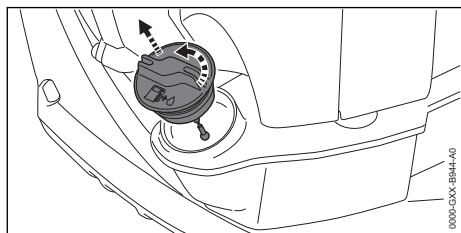
При самостоятельном смешивании топлива разрешается использовать только моторное масло для двухтактных двигателей STIHL или другое высокоэффективное моторное масло JASO FB, JASO FC, JASO FD, ISO-L-EGB, ISO-L-EGC либо ISO-L-EGD.

Компанией STIHL предписано использовать моторное масло для двухтактных двигателей STIHL HP Ultra или равноценное высокоэффективное моторное масло, чтобы соблюсти пределы допустимых выбросов в течение срока службы устройства.

- ▶ Обеспечить, чтобы октановое число бензина составляло не менее 90 ROZ и содержание спирта в бензине не превышало 10 % (для Бразилии: 27 %).
- ▶ Обеспечить соответствие требованиям используемого моторного масла для двухтактных двигателей.
- ▶ В зависимости от требуемого количества топлива определить надлежащее количество моторного масла для двухтактных двигателей и бензина для соотношения в смеси 1:50. Примеры топливных смесей:
 - 20 мл моторного масла для двухтактных двигателей, 1 л бензина
 - 60 мл моторного масла для двухтактных двигателей, 3 л бензина
 - 100 мл моторного масла для двухтактных двигателей, 5 л бензина
- ▶ Залить в чистую канистру с допуском для хранения топлива вначале моторное масло для двухтактных двигателей, а затем бензин.
- ▶ Приготовить топливную смесь.

8.2 Заправка воздуходувки топливом

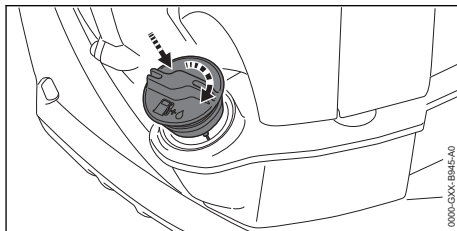
- ▶ Выключить двигатель.
- ▶ Уложить воздуходувку на ровную поверхность так, чтобы крышка топливного бака была обращена вверх.
- ▶ Очистить поверхность вокруг крышки топливного бака влажной салфеткой.



- ▶ Вращать крышку топливного бака против часовой стрелки, пока она не освободится, чтобы ее можно было снять.
- ▶ Снять крышку топливного бака.

УКАЗАНИЕ

- Расслоение или старение топливной смеси может ускориться под действием света, солнечных лучей и экстремальных температур. В случае заправки топливом в разделенном состоянии или старым топливом возможно повреждение воздуходувки.
 - ▶ Приготовить топливную смесь.
 - ▶ Не заправлять мотокосу топливом, хранившимся больше 30 дней (STIHL MotoMix: 5 лет).
- ▶ Заправить топливо так, чтобы оно не проливалось и до края топливного бака оставалось свободное пространство не менее 15 мм.



- ▶ Установить крышку топливного бака на топливный бак.
- ▶ Повернуть крышку топливного бака по часовой стрелке и затянуть от руки. Топливный бак закрыт.

9 Запуск и останов двигателя

9.1 Правильный процесс запуска


В каких случаях необходимо подготовить двигатель к запуску?

Двигатель должен быть подготовлен к запуску при следующем условии.

- Двигатель имеет температуру окружающего воздуха.
- ▶ Подготовить двигатель к запуску, 9.2 и после этого запустить двигатель, 9.3.

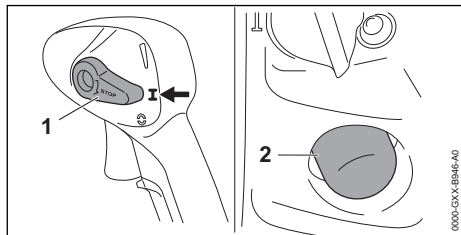
В каких случаях можно запустеть двигатель сразу?

Непосредственный запуск двигателя возможен при выполнении любого из следующих условий.

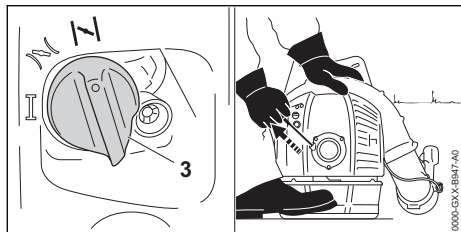
- Непосредственный запуск двигателя возможен, если двигатель проработал дольше 1 минуты и был остановлен лишь на короткое время.
 - Двигатель заглох при первом ускорении после запуска.
 - Двигатель заглох, так как топливный бак пуст.
- ▶ Запустить двигатель,  9.3.

9.2 Подготовка двигателя к запуску

- ▶ Выбрать правильный процесс запуска.
- ▶ Поставить воздухоудку на ровное основание.



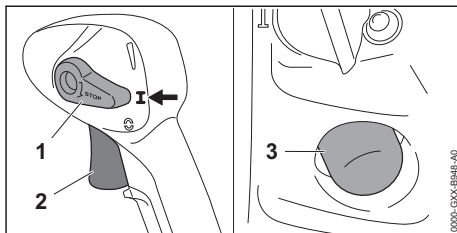
- ▶ Установить комбинированный рычаг (1) в позицию **I**.
- ▶ Задействовать ручной топливный насос (2) минимум 6 раз.



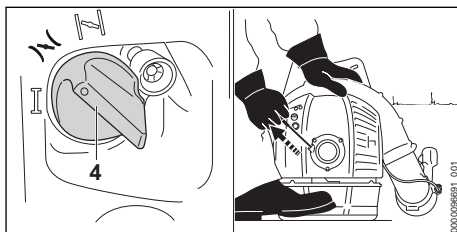
- ▶ Установить рычаг воздушной заслонки (3) в положение **II**.
- ▶ Прижать левой рукой двигатель к грунту и установить левую ногу на плиту основания.
- ▶ Медленно вытянуть пусковую рукоятку правой рукой до ощутимого сопротивления.
- ▶ Быстро вытягивать и отводить назад пусковую рукоятку до тех пор, пока однократно не сработает зажигание и двигатель заглохнет.

9.3 Запуск двигателя

- ▶ Выбрать правильный процесс запуска.
- ▶ Поставить воздухоудку на ровное основание и уложить нагнетательную трубу на грунт.

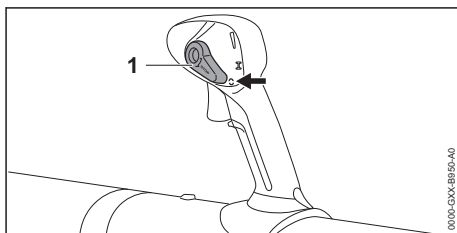


- ▶ Установить комбинированный рычаг (1) в позицию **I**.
- ▶ Задействовать ручной топливный насос (3) минимум 6 раз.



- ▶ Установить рычаг воздушной заслонки (4) в положение **II**.
- ▶ Прижать левой рукой двигатель к грунту и установить левую ногу на плиту основания.
- ▶ Медленно вытянуть пусковую рукоятку правой рукой до ощутимого сопротивления.
- ▶ Быстро вытягивать и отводить назад пусковую рукоятку до запуска двигателя.
- ▶ Кратковременно нажать рычаг управления подачей топлива (2). Рычаг воздушной заслонки (4) переместится в позицию **I**. Двигатель работает в режиме холостого хода.

9.4 Выключение двигателя



- ▶ Установить комбинированный рычаг (1) в позицию **C**.
Двигатель глохнет и комбинированный рычаг (1) под действием пружины возвращается в позицию **I**.
- ▶ Если двигатель не глохнет:
 - ▶ Установить рычаг воздушной заслонки в позицию **II**.
Двигатель заглохнет.
 - ▶ Не использовать воздуходувку и обратиться к дилеру STIHL.
Комбинированный рычаг неисправен.

10 Проверка воздуходувки

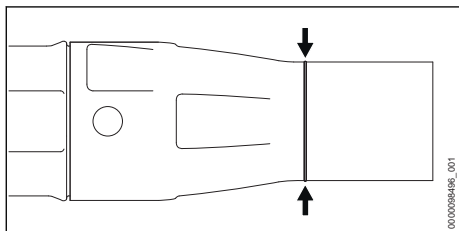
10.1 Проверка органов управления

Выключение двигателя

- ▶ Запустить двигатель.
- ▶ Установить комбинированный рычаг в позицию **C**.
Двигатель заглохнет.
- ▶ Если двигатель не глохнет:
 - ▶ Установить рычаг воздушной заслонки в позицию **II**.
Двигатель заглохнет.
 - ▶ Не использовать воздуходувку и обратиться к дилеру STIHL.
Комбинированный рычаг неисправен.

10.2 Проверка насадки

- ▶ Выключить двигатель.



- ▶ Проверить, видна ли метка износа на нагнетательной трубе.
- ▶ Если метка износа на нагнетательной трубе не видна: не использовать воздуходувку и обратиться к дилеру STIHL.
- ▶ В случае неясностей обратитесь к дилеру STIHL.

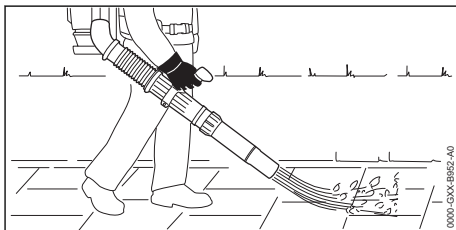
11 Работа с воздуходувкой

11.1 Как держать и вести воздуходувку



- ▶ Переносить воздуходувку на спине.
- ▶ Держать воздуходувку за рукоятку управления правой рукой так, чтобы ее охватывал большой палец.

11.2 Обдув



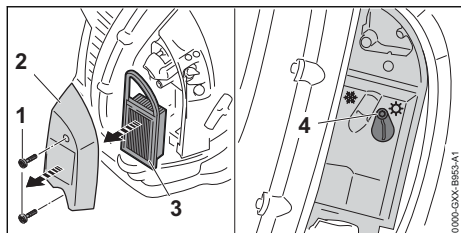
- ▶ Направить насадку на землю.
- ▶ Продвигаться медленно и осторожно.

11.3 Установка зимнего режима

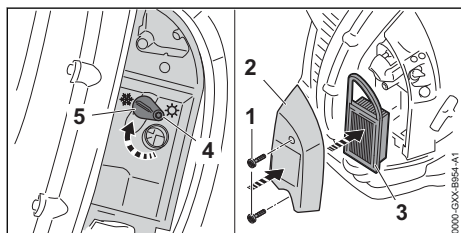
Работа при температурах ниже + 10 °С может привести к замерзанию карбюратора. Необходимо установить зимний режим *, чтобы воздух, нагретый теплом от двигателя, дополнительно обтекал карбюратор.

УКАЗАНИЕ

- Работа в зимнем режиме * при температурах выше + 10 °С может привести к перегреву двигателя.
 - ▶ Установить летний режим ☀.
- ▶ Выключить двигатель.



- ▶ Вывернуть винты (1).
- ▶ Снять крышку фильтра (2) и воздушный фильтр (3).
- ▶ Очистить поверхность вокруг воздушного фильтра (3) влажной или кистью.
- ▶ Ослабить винт (4).



- ▶ Установить заслонку (5) в позицию зимнего режима *.
- ▶ Прочно затянуть винт (4).
- ▶ Вставить воздушный фильтр (3) и установить крышку фильтра (2).
- ▶ Ввернуть и надежно затянуть винты (1).

12 После работы

12.1 После работы

- ▶ Выключить двигатель.
- ▶ Дать остыть воздухоподогревателю.
- ▶ Если воздухоподогреватель мокрая: просушить воздухоподогреватель.
- ▶ Очистить воздухоподогреватель.

13 Транспортировка

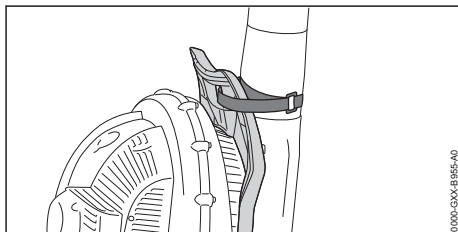
13.1 Транспортировка воздухоподогревателя

- ▶ Выключить двигатель.

Переноска воздухоподогревателя

- ▶ Переносить воздухоподогреватель на спине, удерживая нагнетательную трубу правой рукой за рукоятку управления, или нести за рукоятку.

Транспортировка воздухоподогревателя в транспортном средстве

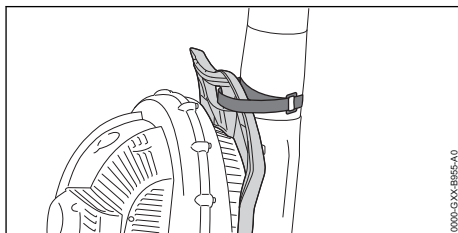


- ▶ Закрепить воздухоподогреватель застежкой-липучкой за рукоятку наспинной пластины.
- ▶ Зафиксировать воздухоподогреватель в вертикальном положении, чтобы она не сдвинулась и не перевернулась.

14 Хранение

14.1 Хранение воздухоподогревателя

- ▶ Выключить двигатель.



- ▶ Закрепить воздухоподогреватель застежкой-липучкой за рукоятку наспинной пластины.
- ▶ Хранить воздухоподогреватель так, чтобы выполнялись следующие условия.
 - Воздухоподогреватель недоступна для детей.
 - Воздухоподогреватель чистая и сухая.
- ▶ При хранении воздухоподогревателя дольше 30 дней:
 - ▶ Открыть крышку топливного бака.
 - ▶ Слить топливо из топливного бака.
 - ▶ Закрыть топливный бак.
 - ▶ Если имеется ручной топливонасос: минимум 5 раз нажать на ручной топливонасос.
 - ▶ Запустить двигатель и оставить его работать на холостом ходу, пока он не заглохнет.

15 Очистка

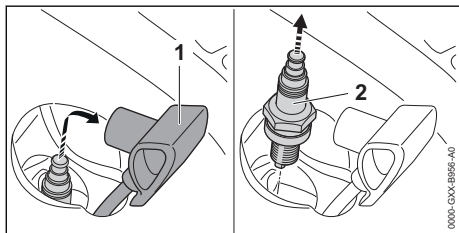
15.1 Очистка воздухоподогревателя

- ▶ Выключить двигатель.
- ▶ Дать остыть воздухоподогревателю.

- ▶ Протереть воздуходушку начисто влажной материей.
- ▶ Очистить вентиляционные прорези кистью.
- ▶ Прочистить защитную решетку кистью или мягкой щеткой.

15.2 Очистка свечи зажигания

- ▶ Выключить двигатель.
- ▶ Дать остыть воздуходушке.



- ▶ Отсоединить контактный наконечник свечи зажигания (1).
- ▶ Если поверхность вокруг свечи зажигания (2) загрязнена: очистить поверхность вокруг свечи зажигания (2) кусочком ткани.
- ▶ Выкрутить свечу зажигания (2).
- ▶ Очистить свечу зажигания (2) кусочком ткани.
- ▶ В случае коррозии свечи зажигания (2): заменить свечу зажигания (2).
- ▶ Ввинтить свечу зажигания (2) и затянуть.
- ▶ Плотно прижать контактный наконечник свечи зажигания (1).

16 Техническое обслуживание

16.1 Интервалы технического обслуживания

Интервалы технического обслуживания зависят от окружающих условий и условий эксплуатации. STIHL рекомендует следующие интервалы технического обслуживания.

В случае дефицита мощности или затрудненности запуска двигателя

- ▶ Поручить дилеру STIHL проверить и, если потребуется, отрегулировать зазоры клапанов.

18 Устранение неисправностей

18.1 Устранение неисправностей воздуходушки

Большинство неисправностей имеют одинаковые причины.

Через каждые 100 часов

- ▶ Заменить свечу зажигания.

Через каждые 150 часов

- ▶ Поручить дилеру STIHL очистить камеру сгорания.

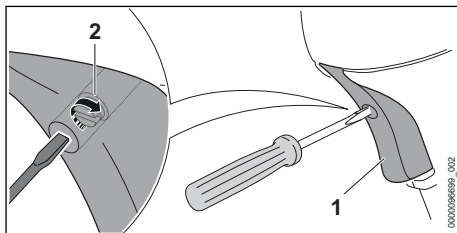
Ежемесячно

- ▶ Поручить дилеру STIHL очистить топливный бак.
- ▶ Поручить дилеру STIHL очистить всасывающую головку в топливном баке.

Ежегодно

- ▶ Отдать воздуходушку на проверку дилеру STIHL.
- ▶ Поручить дилеру STIHL заменить всасывающую головку в топливном баке.

16.2 Регулировка троса управления подачей топлива



- ▶ Нажать рычаг управления подачей топлива (1) и удерживать в нажатом положении.
- ▶ Вращать винт (2) до ощутимого сопротивления по часовой стрелке.
- ▶ Повернуть винт (2) дальше на пол-оборота по часовой стрелке.

17 Ремонт

17.1 Ремонт воздуходушки

Пользователь не может самостоятельно отремонтировать воздуходушку.

- ▶ В случае повреждения воздуходушки: не использовать воздуходушку и обратиться к дилеру STIHL.

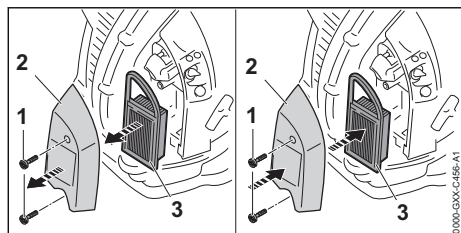
- ▶ Предпринять следующие меры.
 - ▶ Заменить воздушный фильтр.
 - ▶ Очистить или заменить свечу зажигания.
 - ▶ Установить зимний или летний режим работы.
 - ▶ Отрегулировать холостой ход.
- ▶ Если неисправность не будет устранена: предпринять меры согласно приведенной ниже таблице.

| Неисправность | Причина | Устранение |
|--|--|--|
| Двигатель не запускается. | Недостаточно топлива в топливном баке. | ▶ Приготовить топливную смесь и заправить воздухоудку. |
| | Карбюратор перегрывается. | ▶ Дать остыть воздухоудке. ▶ Перед запуском двигателя: задействовать ручной топливный насос минимум 10 раз. |
| | Карбюратор обледенел. | ▶ Прогреть воздухоудку до + 10 °С. |
| Двигатель работает в режиме холостого хода неравномерно. | Карбюратор обледенел. | ▶ Прогреть воздухоудку до + 10 °С. |
| Двигатель глохнет на холостом ходу. | Карбюратор обледенел. | ▶ Прогреть воздухоудку до + 10 °С. |
| Двигатель не достигает максимального числа оборотов. | Неправильно отрегулирован трос управления подачей топлива. | ▶ Отрегулировать трос управления подачей топлива. |

18.2 Замена воздушного фильтра

Воздушный фильтр очистке не подлежит. Если мощность двигателя падает или воздушный фильтр поврежден, заменить воздушный фильтр.

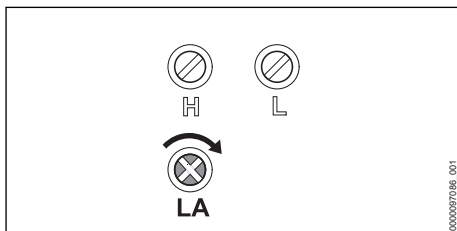
- ▶ Выключить двигатель.



- ▶ Вывернуть винты (1).
- ▶ Снять крышку фильтра (2).
- ▶ Очистить поверхность вокруг воздушного фильтра (3) влажной или кистью.
- ▶ Вынуть воздушный фильтр (3).
- ▶ Вставить новый воздушный фильтр (3) и установить крышку фильтра (2).
- ▶ Ввернуть и надежно затянуть винты (1).

18.3 Регулировка холостого хода

- ▶ Запустить двигатель.
- ▶ Прогреть двигатель в течение прибл. 1 минуты, нажимая рычаг управления подачей топлива.



Двигатель на холостом ходу работает неравномерно или глохнет

- ▶ Медленно вращать упорный винт холостого хода LA по часовой стрелке до тех пор, пока двигатель не будет работать равномерно.

19 Технические данные

19.1 Воздухоудка STIHL BR 500

- Рабочий объем: 64,8 см³
- Мощность согласно ISO 8893: 2 кВт (2,7 л.с.) при 5300 об/мин
- Частота вращения на холостом ходу согласно ISO: 2500 об/мин
- Разрешенные свечи зажигания:
 - NGK CMR6H компании STIHL
 - Bosch USR 4AC компании STIHL
- Зазор между электродами свечи зажигания: 0,5 мм

- Сила обдува: 22 Н
- Максимальная скорость воздуха: 93 м/с
- Средняя скорость воздуха: 77 м/с
- Расход воздуха: 925 м³/ч
- Максимальный расход воздуха (без воздухоудувки): 1380 м³/ч
- Масса с пустым топливным баком: 10,4 кг
- Максимальная емкость топливного бака: 1400 см³ (1,4 л)

19.2 Воздуходувка STIHL BR 550

- Рабочий объем: 64,8 см³
- Мощность согласно ISO 8893: 2,5 кВт (3,4 л.с.) при 6000 об/мин
- Частота вращения на холостом ходу согласно ISO: 2500 об/мин
- Разрешенные свечи зажигания:
 - NGK CMR6H компании STIHL
 - Bosch USR 4AC компании STIHL
- Зазор между электродами свечи зажигания: 0,5 мм
- Сила обдува: 27 Н
- Максимальная скорость воздуха: 113 м/с
- Средняя скорость воздуха: 94 м/с
- Расход воздуха: 930 м³/ч
- Максимальный расход воздуха (без воздухоудувки): 1490 м³/ч
- Масса с пустым топливным баком: 10,1 кг
- Максимальная емкость топливного бака: 1400 см³ (1,4 л)

19.3 Воздуходувка STIHL BR 600

- Рабочий объем: 64,8 см³
- Мощность согласно ISO 8893: 2,8 кВт (3,8 л.с.) при 7200 об/мин
- Частота вращения на холостом ходу согласно ISO: 2500 об/мин
- Разрешенные свечи зажигания:
 - NGK CMR6H компании STIHL
 - Bosch USR 4AC компании STIHL
- Зазор между электродами свечи зажигания: 0,5 мм
- Сила обдува: 32 Н
- Максимальная скорость воздуха: 106 м/с
- Средняя скорость воздуха: 89 м/с
- Расход воздуха: 1150 м³/ч
- Максимальный расход воздуха (без воздухоудувки): 1720 м³/ч
- Масса с пустым топливным баком: 10,3 кг
- Максимальная емкость топливного бака: 1400 см³ (1,4 л)

19.4 Уровни шума и вибрации

Показатель К для уровня звукового давления составляет 2 дБ(А). Показатель К для уровня звуковой мощности составляет 2 дБ(А). Показатель К для значения уровня вибрации составляет 2 м/с².

Компания STIHL рекомендует работать в наушниках.

BR 500

- Уровень звукового давления L_{req} согласно DIN EN ISO 22868: 90 дБ(А).
- Уровень звукового давления L_{weq} согласно DIN EN ISO 22868: 100 дБ(А).
- Показатель уровня вибраций ahv,eq согласно DIN EN ISO 22867
 - Стандартная модификация – рукоятка управления: 1,4 м/с².
 - Модификация с двуручной рукояткой – рукоятка управления: 1,6 м/с².
 - Модификация с двуручной рукояткой – левая рукоятка: 1,9 м/с².

BR 550

- Уровень звукового давления L_{req} согласно DIN EN ISO 22868: 98 дБ(А).
- Уровень звукового давления L_{weq} согласно DIN EN ISO 22868: 108 дБ(А).
- Показатель уровня вибраций ahv,eq согласно DIN EN ISO 22867
 - Стандартная модификация – рукоятка управления: 1,6 м/с².
 - Модификация с двуручной рукояткой – рукоятка управления: 1,4 м/с².
 - Модификация с двуручной рукояткой – левая рукоятка: 2,1 м/с².

BR 600

- Уровень звукового давления L_{req} согласно DIN EN ISO 22868: 100 дБ(А).
- Уровень звукового давления L_{weq} согласно DIN EN ISO 22868: 108 дБ(А).
- Показатель уровня вибраций ahv,eq согласно DIN EN ISO 22867
 - Стандартная модификация – рукоятка управления: 1,8 м/с².
 - Модификация с двуручной рукояткой – рукоятка управления: 2,5 м/с².
 - Модификация с двуручной рукояткой – левая рукоятка: 2,1 м/с².

Данные, необходимые для соблюдения требований директивы для работодателей относительно уровня вибрации 2002/44/EC, см. на сайте www.stihl.com/vib.

19.5 REACH

REACH – это регламент ЕС для регистрации, оценки и допуска химических веществ.

Сведения для выполнения регламента REACH указаны на странице www.stihl.com/reach.

19.6 Показатель выброса ОГ

Замеренный в процессе утверждения типового образца изделия на соответствие нормам ЕС показатель CO₂ указан на сайте www.stihl.com/co2 в разделе технических характеристик изделия.

Показатель CO₂ был замерен на репрезентативном двигателе по унифицированному методу испытаний в лабораторных условиях, поэтому не дает точной или потенциальной гарантии мощности определенного двигателя.

При соблюдении описанных в данной инструкции по эксплуатации правил использования по назначению и технического обслуживания выполняются действующие требования к выбросам отработавших газов. В случае внесения изменений в конструкцию двигателя разрешение на эксплуатацию аннулируется.


19.7 Установленный срок службы

Полный установленный срок службы – до 30 лет.

Установленный срок службы предполагает регулярность технического обслуживания и ухода в соответствии с требованиями инструкции по эксплуатации.

20 Запасные части и принадлежности

20.1 Запасные части и принадлежности

STIHL  Этими символами обозначены оригинальные запчасти и принадлежности STIHL.

Компания STIHL рекомендует использовать оригинальные запчасти STIHL и оригинальные принадлежности STIHL.

Компания STIHL не может ручаться за надежность, безопасность и пригодность запасных частей и принадлежностей других производителей, вследствие чего ответственность компании STIHL за их эксплуатацию исключена.

Оригинальные запасные части STIHL и оригинальные принадлежности STIHL можно купить у дилера STIHL.

21 Утилизация

21.1 Утилизация воздуходувки

Информацию об утилизации можно получить в местной администрации или у дилера фирмы STIHL.

Неадекватная утилизация может нанести вред здоровью и окружающей среде.

- ▶ Изделия STIHL, включая упаковку, необходимо в соответствии с местными предписаниями сдать в пункт сбора вторсырья.
- ▶ Не утилизировать вместе с бытовыми отходами.

22 Сертификат соответствия ЕС

22.1 Воздуходувка STIHL BR 500; 550; 600

ANDREAS STIHL AG & Co. KG
Badstraße 115
D-71336 Waiblingen
Germany

заявляет под собственную ответственность, что

- изделие: воздуходувка
- заводская марка: STIHL
- тип: BR 500, BR 550, BR 600
- серийный идентификационный номер: 4282

соответствует положениям директив 2011/65/EC, 2006/42/EC, 2014/30/EC и 2000/14/EC, а также была разработана и изготовлена в соответствии с редакциями следующих норм, действующими на момент изготовления: EN ISO 12100, EN 15503, EN 55012, EN 61000-6-1.

Измеренный и гарантированный уровень звуковой мощности определен согласно Директиве 2000/14/EC, приложение V.

BR 500

- Измеренный уровень звуковой мощности: 100 дБ(А)
- Гарантированный уровень звуковой мощности: 102 дБ(А)

BR 550, BR 600

- Измеренный уровень звуковой мощности: 108 дБ(А)

– Гарантированный уровень звуковой мощности: 110 дБ(А)

Техническая документация хранится в головном офисе компании ANDREAS STIHL AG & Co. KG в отделе «Сертификация продукции».

Год выпуска, страна изготовления и номер изделия указаны на воздуходувке.

Вайблинген, 15.07.2021

ANDREAS STIHL AG & Co. KG

По



доверенности

Dr. Jürgen Hoffmann, начальник отдела допуска изделий к эксплуатации и регулированию

22.2 Знаки соответствия нормам ЕАС



Сведения о сертификатах ЕАС и декларациях соответствия, подтверждающих выполнение технических правил и требований Таможенного союза, представлены на сайтах www.stihl.ru/eas или могут быть затребованы по телефону в соответствующем местном представительстве STIHL, ☎ 23.



Технические правила и требования для Украины выполнены.

23 Адреса

23.1 Штаб-квартира STIHL

ANDREAS STIHL AG & Co. KG
Badstrasse 115
71336 Waiblingen

Германия

23.2 Дочерние компании STIHL

РОССИЙСКАЯ ФЕДЕРАЦИЯ

РОССИЙСКАЯ ФЕДЕРАЦИЯ
ООО "АНДРЕАС ШТИЛЬ МАРКЕТИНГ"
наб. Обводного канала, дом 60, литера А,
помещ. 1-Н, офис 200
192007 Санкт-Петербург, Россия
Горячая линия: +7 800 4444 180
Эл. почта: info@stihl.ru

УКРАИНА

ТОВ «Андреас Штіл»
вул. Антонова 10, с. Чайки
08135 Київська обл., Україна
Телефон: +38 044 393-35-30
Факс: +380 044 393-35-70
Гаряча лінія: +38 0800 501 930
E-mail: info@stihl.ua

23.3 Представительства STIHL

В Белоруссии:

Представительство
ANDREAS STIHL AG & Co. KG
ул. К. Цеткин, 51-11а
220004 Минск, Беларусь
Горячая линия: +375 17 200 23 76

В Казахстане:

Представительство
ANDREAS STIHL AG & Co. KG
ул. Шагабутдинова, 125А, оф. 2
050026 Алматы, Казахстан
Горячая линия: +7 727 225 55 17

23.4 Импортёры STIHL

РОССИЙСКАЯ ФЕДЕРАЦИЯ

ООО "ШТИЛЬ ЗЮДВЕСТ"
350000, Российская Федерация,
г. Краснодар, ул. Западный обход, д. 36/1

ООО "ФЛАГМАН"
194292, Российская Федерация,
г. Санкт-Петербург, 3-ий Верхний переулок, д.
16 литер А, помещение 38

ООО "ПРОГРЕСС"
107113, Российская Федерация,
г. Москва, ул. Маленковская, д. 32, стр. 2

ООО "АРНАУ"
236006, Российская Федерация,
г. Калининград, Московский проспект, д. 253,
офис 4

ООО "ИНКОР"
610030, Российская Федерация,
г. Киров, ул. Павла Корчагина, д. 18

ООО "ОПТИМА"
620030, Российская Федерация,
г. Екатеринбург, ул. Карьерная д. 2, Помещение 1

ООО "ТЕХНОТОРГ"
660112, Российская Федерация,
г. Красноярск, ул. Парашютная, д. 15

ООО "ЛЕСОТЕХНИКА"
664540, Российская Федерация,
с. Хомутово, ул. Чапаева, д. 1, оф. 39

УКРАИНА

ТОВ «Андреас Штіль»
вул. Антонова 10, с. Чайки
08135 Київська обл., Україна

БЕЛАРУСЬ

ООО «ПИЛАКОС»
ул. Тимирязева 121/4 офис 6
220020 Минск, Беларусь

УП «Беллесэкспорт»
ул. Скрыганова 6.403
220073 Минск, Беларусь

КАЗАХСТАН

ИП «ВОРОНИНА Д.И.»
пр. Райымбека 312
050005 Алматы, Казахстан

КИРГИЗИЯ

ОсОО «Муза»
ул. Киевская 107
720001 Бишкек, Киргизия

АРМЕНИЯ

ООО «ЮНИТУЛЗ»
ул. Г. Парпеци 22
0002 Ереван, Армения

www.stihl.com



0458-452-1821-I



0458-452-1821-I